



**СОВЕТ ДЕПУТАТОВ
муниципального округа
ГАГАРИНСКИЙ**

РЕШЕНИЕ

20.12.2018 № 35/8

Об утверждении итогов Конкурса идей для подготовки проектирования благоустройства дворовых территорий Гагаринского района, осуществляемого за счет средств стимулирования управы Гагаринского района города Москвы или в рамках мероприятий по дополнительному социально-экономическому развитию районов города Москвы

В соответствии с ст.21.1 п.2 законом города Москвы от 6 ноября 2002 № 56 «Об организации местного самоуправления в городе Москве», ст. 9, 45 Устава муниципального округа Гагаринский, решениями Совета депутатов муниципального округа Гагаринский от 19 ноября 2018 г. №30/2 и 30/3, Совет муниципального округа Гагаринский решил:

1. Утвердить итоги Конкурса идей для подготовки проектирования благоустройства дворовых территорий Гагаринского района, осуществляемого за счет средств стимулирования управы Гагаринского района города Москвы или в рамках мероприятий по дополнительному социально-экономическому развитию районов города Москвы, по адресам: ул.Вавилова, д.45, Ленинский пр-кт, д.66, ул.Строителей, д.4, к.1-7, ул.Строителей, д.6, к.1-7, Университетский пр-кт, д.9, согласно Приложению к настоящему решению.

2. Направить в ГБУ «Жилищник Гагаринского района» и префектуру ЮЗАО материалы результатов Конкурса идей, в составе принятых планировочных решений с текстовым описанием по каждому адресу, а также,

дополнительных требований по каждому адресу для включения в состав конкурсной документации на закупку проектирования.

3. Разместить настоящее решение на официальном сайте <http://www.gagarinskoe.com>.

4. Контроль за исполнением настоящего решения возложить на главу муниципального округа Гагаринский Е.Л. Русакову.

Решение принято большинством голосов

Глава муниципального округа

Гагаринский

Е.Л. Русакова

Приложение
к решению Совета депутатов
муниципального округа Гагаринский
от 20.12.2018г. №35/8

Итоги Конкурса идей для подготовки проектирования благоустройства дворовых территорий Гагаринского района, осуществляемого за счет средств стимулирования управы Гагаринского района города Москвы или в рамках мероприятий по дополнительному социально-экономическому развитию районов города Москвы

1. Ул.Вавилова, д.46

Планировочное решение, представленное на Конкурсе архитекторами О.Омельяненко и В.Грицкевичем согласовано без замечаний.

Эскиз планировочного решения, описание, дополнительные требования к техническому заданию (Приложение 1).

2. Ленинский пр-кт, д.66

Победитель Конкурса не определен; предложенное планировочное решение не согласовано.

3. Ул.Строителей, д.4, ул.Строителей д.6

Согласовано планировочное решение, явившееся результатом объединения концепций, представленных на Конкурсе архитекторами А.Гришиной, и командой Е.Куриленко и Е.Арефьевым с изменениями и дополнениями, внесенными инициативной группой жителей дома; принятое планировочное решение подготовлено архитекторами совместно.

Эскиз планировочного решения, дополнительные требования к техническому заданию (Приложение 2).

4. Университетский пр-кт, д.9

Планировочное решение, представленное на Конкурсе командой архитекторов О.Омельяненко и В.Грицкевичем согласовано с изменениями и дополнениями, внесенными инициативной группой жителей дома.

Эскиз планировочного решения, описание, дополнительные требования к техническому заданию (Приложение 3).

Приложение 1 к Итогам Конкурса идей для подготовки проектирования благоустройства дворовых территорий Гагаринского района, осуществляемого за счет средств стимулирования управы Гагаринского района города Москвы или в рамках мероприятий по дополнительному социально-экономическому развитию районов города Москвы

Эскиз планировочного решения благоустройства
дворовой территории по адресу

ул. Вавилова, д. 46,

выбранный по результатам Конкурса идей

и

дополнительные требования к техническому заданию
на разработку ПСД.

Вавилова 46

Концепция благоустройства
дворовой территории

Зона "леса"

- 1-а Покрытие из мульчи из коры или щепы с высадками средне-/высокорослых теневыносливых куст/деревьев
- 1-б Покрытие из мульчи из коры/щепы с единичными высадками низкорослых теневыносливых куст/деревьев

Зона "опушки"

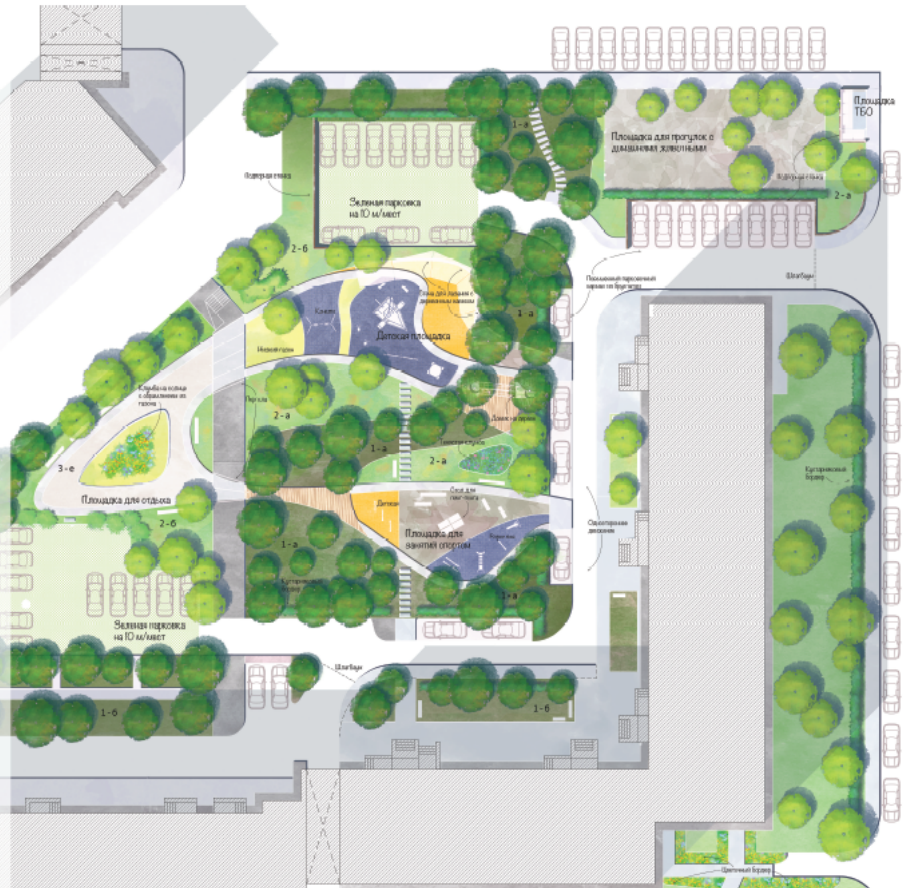
- 2-а Покрытие из теневыносливых почвопокровных кустарников, травянистой почвопокрывной растительности или лугового газона (на солнце)
- 2-б Естественное покрытие 2-а с единичными и групповыми высадками среднерослых декоративных кустарников
- 2-в Цветник из многолетних теневыносливых культур
- 2-г Дорожка из литонных/каменных вагровых плит

Зона активного и спокойного отдыха

- 3-а Покрытие из резины/резиновых плит деулицетное
- 3-б Деревянный настил
- 3-в Каменная крошка
- 3-г Газон обремененный/партерная
- 3-д Дорожка из гладкой клинкерной/литонной брусчатки
- 3-е Площадка из бетона или крупнозерной светлой плитки
- 3-ж Дорожка из асфальта или плитки оттенка, отличного от 3-д
- 3-з Цветник из однолетних солнцелюбивых культур

Зона тротуаров, внутридворовых проездов, парковочных площадок

- 4-а Тротуар из брусчатки типа 3-д (или асфальта)
- 4-б Отмостка из плитки оттенка 3-ж (или асфальта)
- 4-в Парковочная площадка из парковочной решетки
- 4-д Повышенные парковочные карманы из плитки/брусчатки



Пояснительная записка.

Предложенная концепция благоустройства - результат кропотливой работы, предусматривающий сохранение ценной ландшафтной структуры территории и, в то же время, внедрение современных и уникальных архитектурных решений. Анализ сложившейся ситуации показал, что территория в границах проектирования сильно затенена сформировавшейся древесной растительностью, а также существующими зданиями и сооружениями. В то же время, наличие освещенной солнцем детской площадки, площадки для отдыха взрослого населения - необходимость в условиях и так стесненной городской среды. Именно поэтому в представленном планировочном решении мы рискнули отойти от сформированного жителями задания к проектированию и обозначили несколько иное видение развития дворовой территории.

В основе концепции лежат естественные природные границы, существующие во дворе на данный момент. Произрастающие на участке деревья подсказали причудливую органическую форму полузакрытой, уединенной лесной зоны. Тут предлагается устроить естественное покрытие из мульчи (кора или щепы) и высадить крупные, быстрорастущие теневыносливые кустарники, такие как дерен или пузыреплодник. При этом все существующие деревья (за исключением аварийных) подлежат сохранению. Лесная зона позволит сформировать своеобразную кулису, визуальную увеличить пространство двора и создать среду, комфортную для обитания птиц и других животных. Тут не потребуется ежегодно собирать лиственный опад - естественно сформировавшийся лиственный перегной послужит отличным удобрением для деревьев и кустарников.

Две другие зоны - зона "опушки" и зона активного и тихого отдыха - служат своеобразным геометрическим и объемным ответом на природные очертания зоны "леса". В состав зоны отдыха вошли сразу три самых солнечных участка двора. Тут предлагается разместить детскую площадку с деревянной стеной для скалолазания, пространство для отдыха разновозрастных групп населения, а также площадку для занятий спортом. Каждая из этих подзон обладает уникальными характеристиками, совмещает различные типы покрытий и виды мощения, гарантирующих индивидуальность и психологический комфорт для посетителя. В то же время, все вышеназванные площадки объединены в единую связную последовательность ландшафтных пространств, познаваемых посетителем постепенно и поочередно.

Зона "опушки" заполняет оставшиеся незанятыми территории. Почвопокровные кустарники (такие как стефанандра), многолетники (журавельник, сныть пестролистная, хосты, живучка ползучая) и разнотравье обеспечивают визуальную открытость ландшафта, образуя в летние месяцы невысокий зеленый ковер между стволами отдельностоящих деревьев. Эта зона, как и зона леса, станет прибежищем для отдельных видов городских птиц. Многочисленные скамейки, изогнутые мощеные дорожки и дорожки из шаговых плит позволят посетителю свободно познакомиться с природой, не повреждая при этом уникальную растительность.

При пересечении все три зоны образуют промежуточные ландшафты, объединяющие в себе характерные особенности каждой из них. Так, в зоне леса покрытие детской площадки будет выполнено из деревянного настила, а на стволах деревьев разместится игровой домик с веревочными мостами-переходами. Зона отдыха оставит своеобразное

отражение на центральной осевой дорожке, выполненное из другого материала мощения и обрамленное живописными деревянными перголами. На цветнике, расположенном в зоне опушки, разместятся уже не однолетники, а теневыносливые многолетние культуры с декоративной листвой и цветами спокойных тонов.

Предлагаемые концепцией технологические решения включают создание невысоких подпорных стенок в местах перепада рельефа (с целью ограничения стока дождевых вод и вымывания почвы), перенос площадки ТБО на 5 контейнеров на нормативное расстояние с сооружением прозрачного сетчатого ограждения, обрамляющей кустарниковой изгороди, навеса и размещением контейнеров для раздельного сбора мусора, изменение расположения парковочных площадок с сохранением общего числа машиномест, введение одностороннего движения на части внутриворотовых проездов и создание за счет этого парковочных карманов, установку шлагбаумов (в случае соответствующего решения собственников квартир в МКД). С целью увеличения процента озелененных пространств и улучшения качества городской среды предлагается выполнить парковочные площадки с применением бетонной газонной решетки, а повышенные парковочные карманы - из брусчатки или плитки. Места парковки автомобилей отделяются от рекреационных зон кустарниковыми бордюрами в соответствии с эскизом планировочного решения. По согласованию с собственниками часть тротуара вдоль северо-западного дворового фасада, обозначенная на эскизе планировочного решения пунктиром, может быть демонтирована.

**ДОПОЛНИТЕЛЬНЫЕ ТРЕБОВАНИЯ
К ТЕХНИЧЕСКОМУ ЗАДАНИЮ НА РАЗРАБОТКУ ПСД БЛАГОУСТРОЙСТВА
ДВОРОВОЙ ТЕРРИТОРИИ ПО АДРЕСУ: УЛИЦА ВАВИЛОВА, 46**

В качестве исходной документации проектировщику предоставляются представленные выше графические и текстовые материалы эскиза планировочного решения, выбранного по результатам Конкурса идей. В текстовую часть Технического Задания на проектирование в дополнение к общим требованиям рекомендуется включить следующие дополнительные требования (в качестве приложения).

1. ЗОНИРОВАНИЕ

1.1 Зонирование двора осуществляется в соответствии с прилагаемым эскизом планировочного решения и пояснительной запиской. Выделяются следующие три функциональные зоны: зона активного и спокойного отдыха, парковая зона, включающая зону "леса" и зону "опушки", а также зона тротуаров, внутриворонных проездов и парковочных площадок. Зона активного и спокойного отдыха подразделяется на четыре подзоны: подзону площадок для игр детей, подзону площадок для занятий физкультурой (спортивных площадок), подзону площадки для отдыха взрослого населения (разновозрастных групп населения), подзону площадки для прогулок с домашними животными.

2. ДЕМОНТАЖ

2.1 Предусмотреть демонтаж существующей площадки ТБО, части парковочной площадки, детской площадки, прочие работы по демонтажу, необходимые в соответствии с эскизом планировочного решения. Также запланировать демонтаж высоких опор освещения вне зоны тротуаров, внутриворонных проездов и парковочных площадок. По согласованию с жителями демонтировать тротуар вдоль северо-западного дворового фасада, обозначенный на эскизе пунктиром.

3. ОЗЕЛЕНЕНИЕ

3.1. В зоне "леса", обозначенной на эскизе планировочного решения литерами 1-а и 1-б, предусмотреть сохранение всей существующей древесной растительности, за исключением аварийных деревьев, а также высадки новых крупномерных саженцев, в том числе на месте выпавших. При необходимости запланировать санитарную обрезку. На всей площади обеспечить покрытие почвы мульчей. На участках, обозначенных литерой 1-а, предусмотреть кулисные высадки средне- и высокорослых теневыносливых кустарников (дерена, пузыреплодника, чубушника, гортензии древовидной или аналог.) На участках, обозначенных литерой 1-б, рассмотреть возможность отдельных высадок низкорослых теневыносливых кустарников (стефанандры или аналог.) и травянистых растений (хосты или аналог.)

3.2. В зоне "опушки", обозначенной на эскизе планировочного решения литерами 2-а и 2-б, предусмотреть сплошные высадки теневыносливых почвопокровных кустарников (стефанандры или аналог.) и травянистых растений (журавельника, сныти

пестролистной, живучки ползучей). На более солнечных участках рассмотреть возможность создания разнотравья. На участках, обозначенных литерой 2-б, также предусмотреть отдельные или групповые высадки среднерослых декоративных кустарников (шиповник, гортензия, сирень) и невысоких садовых деревьев, обеспечивающие визуальное отделение парковой зоны от зоны тротуаров, внутриворотовых проездов и парковочных площадок. Предусмотреть сохранение существующей древесной растительности за исключением отдельных деревьев.

3.3. Разбить цветник с теневыносливыми многолетниками (2-в) в зоне "опушки", цветник с солнцелюбивыми однолетниками и многолетниками (3-и) по центру площадки для отдыха, цветочный бордюр (миксбордер) с внешней стороны фасада в соответствии с эскизом планировочного решения. Для достижения большего визуального эффекта рассмотреть возможность обрамления центрального цветника низким газоном.

3.4. Запланировать создание кустарниковых изгородей из кизильника или аналог., отделяющих зону отдыха и парковую зону от мест движения и стоянки автотранспорта в соответствии с эскизом планировочного решения.

3.5. В зоне отдыха рассмотреть возможность создания низкого партерного или обыкновенного газона (см. эскиз).

4. ПОКРЫТИЯ, ДОРОЖНО-ТРОПИНОЧНАЯ СЕТЬ

4.1. Разбить дорожки и тропы в соответствии с эскизом планировочного решения.

4.2. Запланировать покрытие нешироких дорожек в зоне активного и спокойного отдыха из гладкой клинкерной или бетонной брусчатки (дорожки, обозначенные литерой 3-д). На центральной дорожке (3-ж) рассмотреть возможность сохранения асфальтового покрытия или мощения плиткой/ брусчаткой отличного оттенка.

4.3. Предусмотреть обрамление площадки для отдыха дорожками типа 3-д. Внутреннюю часть площадки выполнить из крупноразмерной каменной/бетонной плитки светлых тонов или бетона.

4.4. Рассмотреть возможность исполнения небольшие дорожек в парковой зоне из каменных/бетонных шаговых плит с заполнением промежутков каменной крошкой.

4.5. Покрытие сохраняемых и планируемых парковочных площадок выполнить из бетонной газонной решетки с разметкой м/мест путем включения элементов мощения отличных оттенков. Предусмотреть мощение планируемых парковочных карманов бетонной брусчаткой.

4.6. По согласованию с жителями тротуары и отмостки выполнить из материалов, идентичных покрытиям дорожек 3-д и 3-ж соответственно.

4.7. Покрытие детских и физкультурных площадок предусмотреть из наливного резинового покрытия двух тонов, каменной крошки и деревянных настилов в соответствии с эскизом планировочного решения.

4.8. Площадку для прогулок и занятий с домашними животными запланировать из каменной крошки.

5. ДЕТСКИЕ ПЛОЩАДКИ

5.1. Детская площадка разделяется на зону качелей, зону детских городков и МАФ, зону скалолазания и лесную зону.

5.2. В зоне детских городков рассмотреть возможность установки городка-кораблика; также запланировать балансиры, качалки и песочницу с крышкой, несколько скамеек в современном стиле.

5.3. В зоне скалолазания предусмотреть размещение изогнутой деревянной стены для лазания с деревянным навесом по всей длине. Часть навеса оставить свободной для различных игр.

5.4. Рассмотреть возможность размещения игрового домика "на дереве" с веревочным мостом в лесной зоне.

5.5. Детские площадки должны быть выполнены из природных материалов (дерево, металл, канаты) серии ЭКО, природных естественных цветов.

6. ПЛОЩАДКА ДЛЯ ОТДЫХА

6.1. Разместить площадку для отдыха на солнечном участке неосвоенной части территории в соответствии с эскизом планировочного решения. Предусмотреть создание большого цветника по центру и установку современных скамеек по периметру.

7. ФИЗКУЛЬТУРНЫЕ (СПОРТИВНЫЕ) ПЛОЩАДКИ

7.1. Физкультурная площадка разделяется на зону игры в настольный теннис, детскую и взрослые зоны.

7.2. Предусмотреть размещение стола для пинг-понга из бетона и нескольких современных скамеек (со столами или без) для наблюдения за игрой в зоне игры в настольный теннис. Покрытие выполнить из каменной крошки.

7.3. В детской и взрослой зоне разместить тренажеры и элементы воркаута, предназначенные для соответствующих возрастных групп. Покрытие выполнить из наливной резины. Рассмотреть возможность сохранения части зон свободными от МАФ (для выполнения разминки).

8. ПЛОЩАДКА ДЛЯ ПРОГУЛОК С ДОМАШНИМИ ЖИВОТНЫМИ

8.1. Запланировать площадку для прогулок с домашними животными в соответствии с эскизом планировочного решения.

8.2. Предусмотреть размещение прозрачного сетчатого ограждения по периметру площадки.

9. ОСВЕЩЕНИЕ

9.1. Произвести демонтаж высоких опор освещения вне зоны тротуаров, внутридворовых проездов и парковочных площадок. Рассмотреть возможность замены сохраняемых опор на современные.

9.2. Предусмотреть установку разновысотных парковых фонарей (но не более 3500 мм) в парковой зоне и зоне активного и спокойного отдыха с целью создания комфортного, мягкого и не излишнего освещения в ночные часы. Предложить варианты ландшафтного освещения.

10. МАФ

10.1. Запроектировать скамейки и урны в современном стиле с размещением вдоль дорожно-тропиночной сети, но не на ней. Предусмотреть установку скамеек на покрытие из каменной крошки.

10.2. Также разместить скамейки по периметру площадки для отдыха, на детских площадках и в зоне игры в пинг-понг, на площадке для прогулок с домашними животными и у входных групп подъездов.

10.3. Предусмотреть строительство деревянной стены для скалолазания и деревянного навеса над ней, а также деревянных пергол в местах пересечения центральной дорожки с второстепенными - в соответствии с эскизом планировочного решения.

10. ПЛОЩАДКА ТБО

10.1. Запланировать перенос площадки ТБО на 5 контейнеров в соответствии с эскизом планировочного решения. Разместить контейнеры для отдельного сбора мусора.

10.2. Предусмотреть размещение прозрачного сетчатого ограждения по периметру площадки и строительство навеса над контейнерами.

10.3. Рассмотреть возможность высадки кустарниковой изгороди по периметру ограждения.

11. ПАРКОВКА

11.1. Демонтировать часть существующей парковочной площадки в соответствии с эскизом планировочного решения.

11.2. Разместить вторую парковочную в юго-восточной части двора. Покрытие площадок выполнить из бетонной газонной решетки.

11.3. Предусмотреть создание повышенных парковочных карманов из бетонной брусчатки вдоль внутридворовых проездов за счет сужения последних, а также на месте существующей площадки ТБО (в соответствии с эскизом планировочного решения).

11.4. Обеспечить разметку машиномест путем включения элементов мощения различных оттенков.

12. ТЕХНОЛОГИЧЕСКИЕ РЕШЕНИЯ

12.1. Предусмотреть возможность размещения шлагбаумов в соответствии с эскизом планировочного решения. С целью ограничения проезда чужого автотранспорта разместить зеленый островок и парковочные столбики на существующей асфальтовой площадке со стороны юго-восточного въезда во двор (арки).

12.2. Рассмотреть возможность введения одностороннего движения на внутридворовых проездах, граничащих с парковочными карманами.

12.3. Разместить небольшие подпорные стенки в соответствии с эскизом планировочного решения (с целью ограничения стока дождевых вод и вымывания почвы).

Приложение 2 к Итогам Конкурса идей для подготовки проектирования благоустройства дворовых территорий Гагаринского района, осуществляемого за счет средств стимулирования управы Гагаринского района города Москвы или в рамках мероприятий по дополнительному социально-экономическому развитию районов города Москвы

Эскиз планировочного решения благоустройства дворовых территорий по адресу

ул. Строителей, д. 4 и ул. Строителей, д. 6,

выбранный по результатам Конкурса идей

и

дополнительные требования к техническому заданию на разработку ПСД.

Улица Строителей, 4

Начели-диван

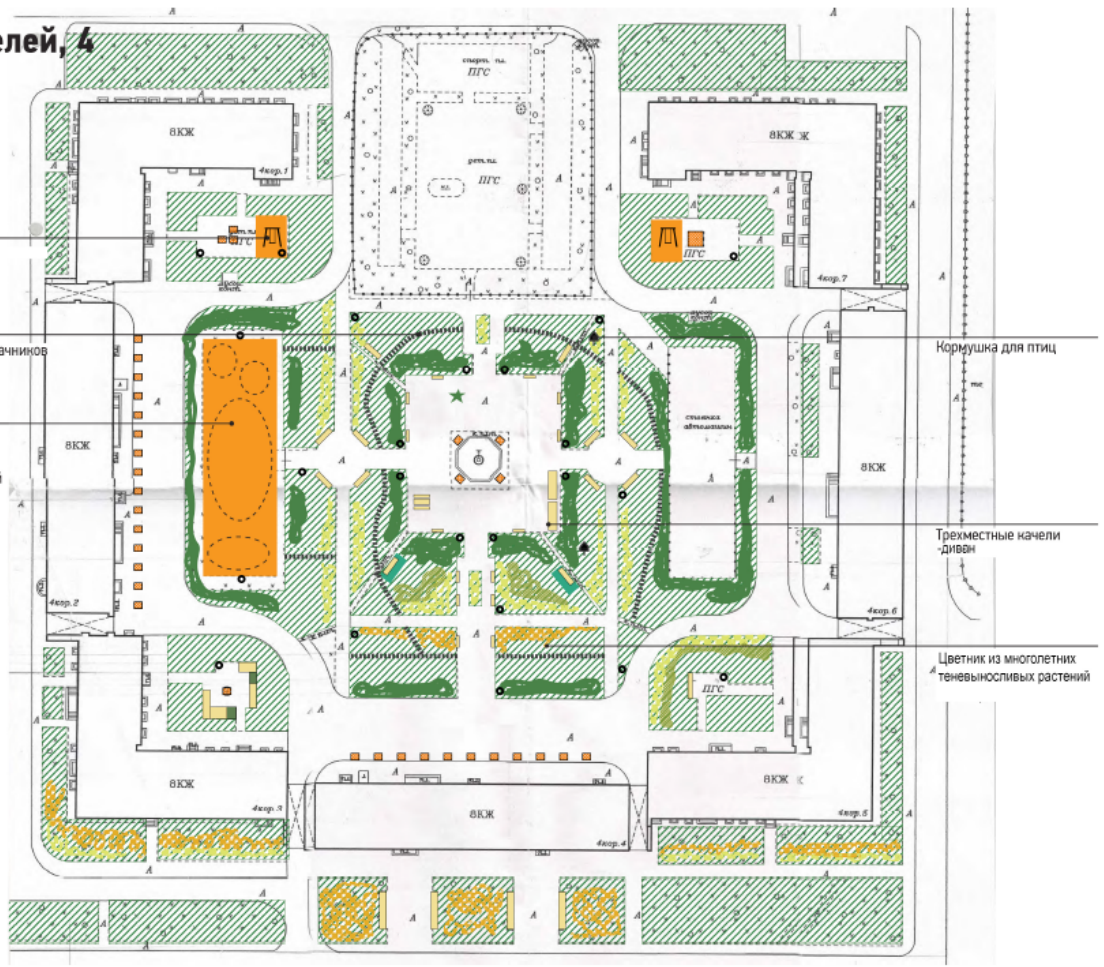
"Зеленый" маршрут для собачников

Детская площадка для детей 7-14 лет
В центре - большой главный элемент, по краям более компактное оборудование

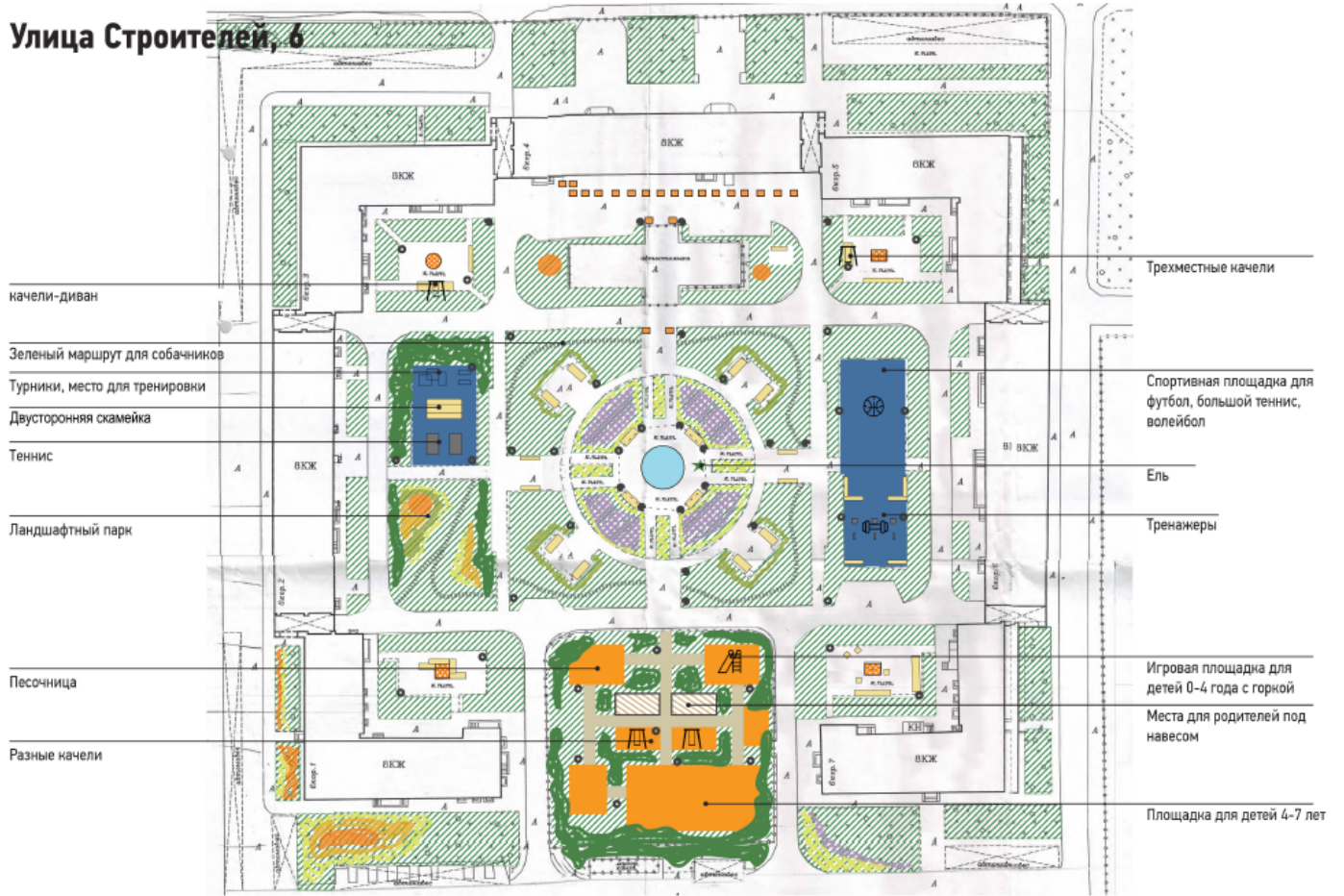
Кормушка для птиц

Трехместные качели-диван

Цветник из многолетних теневыносливых растений



Улица Строителей, 6



качели-диван

Зеленый маршрут для собачников

Турники, место для тренировки

Двусторонняя скамейка

Теннис

Ландшафтный парк

Песочница

Разные качели

Трехместные качели

Спортивная площадка для футбол, большой теннис, волейбол

Ель

Тренажеры

Игровая площадка для детей 0-4 года с горкой

Места для родителей под навесом

Площадка для детей 4-7 лет

**ДОПОЛНИТЕЛЬНЫЕ ТРЕБОВАНИЯ
К ТЕХНИЧЕСКОМУ ЗАДАНИЮ НА РАЗРАБОТКУ ПСД БЛАГОУСТРОЙСТВА
ДВОРОВЫХ ТЕРРИТОРИЙ ПО АДРЕСАМ: УЛИЦА СРОИТЕЛЕЙ, 4 и УЛИЦА
СРОИТЕЛЕЙ, 6**

В качестве исходной документации проектировщику предоставляются представленные выше графические материалы эскиза планировочного решения, выбранного по результатам Конкурса идей. В текстовую часть Технического Задания на проектирование в дополнение к общим требованиям рекомендуется включить следующие дополнительные требования (в качестве приложения).

1. ЗОНИРОВАНИЕ

1.1 Зонирование дворов остается неизменным, за исключением спортивной площадки во дворе дома 6, которая разделяется на 2 части – спортивную площадку для игры в футбол и волейбол, зону для турников и тренажеров.

2. ДЕМОНТАЖ

2.1 Произвести демонтаж центральной опоры освещения возле фонтана в доме 6

3. ОЗЕЛЕНЕНИЕ

3.1. Детскую площадку в доме 6 отгородить от площадки ТБО высокой зеленой изгородью: посадить с внешней стороны кусты сирени и жасмина плотной высадкой, ограждение увить плющом «девичий виноград»; от проездов отгородить детскую площадку по периметру буферной зоной - кустарниками плотной высадки, высотой более 1 м. (пузыреплодник, кизильник блестящий, дерен отпрысковый / белый и т.д.) и многолетними цветами, шириной не менее 1,5м. На территории детской площадки в доме 6 создать «зеленые островки», маленькие клумбы, функционально разделяющие площадку на разные части, в соответствии с генпланом.

3.2. Детскую площадку в доме 4 отгородить от проездов и парковой высокой живой изгородью из плотно посаженных кустарников с внутренней стороны ограждения.

3.3. Покрыть газоном или почвопокровными тенелюбивыми цветами все открытые участки земли (например, вербейник монетчатый, вальдштейния тройчатая, барвинок малый, живучка ползучая, тиаря сердцелистная и т.д.)

3.4. Рядом с фонтанами в обоих дворах посадить специальные сорт ели (максимальная высота 5,5-6 м., широкие), по одной в каждом дворе, для возможности наряжать на Новый год, место посадки в соответствии с генпланом двора.

3.5. Высадить многолетние цветы в указанных на плане местах. Виды и сорта цветов преимущественно теневыносливые.

3.6. Высадить плотные ряды сортовой сирени и жасмина по периметру центральной площади двора дома 4 за скамейками.

3.7. Предусмотреть зону ландшафтного парка около корпуса 2 дома 6 и с внешней стороны корпуса 4, дома 4, в соответствии с генпланом.

4. ПОКРЫТИЯ

4.1 Покрытие основных дорожек - бетонная плитка-брусчатка.

4.2. Покрытие детской и спортивной площадок: резиновые плиты, резиновая крошка на твердом основании (спортплощадка), щепа, кора, гравий.

4.3. По территории проложены дополнительные тропы для прогулки с собаками. Выполнены из бетонных плит в виде шаговой тропинки, с возможностью прорастания травы сквозь плиты.

5. ДЕТСКИЕ ПЛОЩАДКИ

5.1. Детские площадки должны быть абстрактными, не изображать замки, дворцы, и т.п., выполнены из природных материалов (дерево, металл, канаты) серии ЭКО, природных естественных цветов, без сочетаний ярких красок.

5.2. Детские площадки разделены функционально по возрастам: в доме 6 площадка для малышей, в доме 4 – для детей от 7 до 14 лет.

5.3. Площадка для малышей в доме 6 в свою очередь разделена на 2 части: для самых маленьких – от полугода до 4 лет, и для детей постарше – от 4 до 7 лет.

5.4. Оборудование площадки для малышей в доме 6: песочница - индивидуального изготовления площадью не менее 8 кв.м. с лавкой разной высоты по периметру; места отдыха родителей с навесами; разнообразные качели, в т.ч. качели на пружине, качели-балансир, качели-гнездо, карусельки; разновысотные горки и прочее развивающее оборудование.

5.5. На территории детской площадки для детей среднего возраста в доме 4 должно быть расположено разнообразное оборудование для лазания, качели, карусели скалодромы, канатные «паутинки», турники. В центре площадки должен находиться интересный многофункциональный игровой комплекс.

5.6. Территория детской площадки в доме 4 должна быть огорожена невысоким ограждением (1,1-1,2м), взамен существующего ныне высокого; с внутренней стороны ограждения предусмотреть живую изгородь из плотно посаженных кустарников.

6. ТИХИЕ ЗОНЫ

6.1 Тихие зоны включают в себя качели-диваны, столы для шахмат (настольных игр), расположенные среди деревьев, цветочные вазоны разной конфигурации в классическом стиле.

7. СПОРТИВНАЯ ЗОНА

7.1. Спортивная зона расположена в доме 6 и состоит из двух площадок: площадка для тенниса около корпуса 2 и спортплощадка у корпуса 6.

7.2. Площадка для тенниса у корпуса 2 разделена на 2 части: с одной стороны теннисные столы в количестве 2 шт, с другой стороны – турники, брусья. Между Зонами расположена двусторонняя двух или трехуровневая конструкция для сиденья, возможно с навесом («амфитеатр»).

7.3. Большая спортплощадка у корпуса 6 дома 6 состоит из 2-х частей: площадку для игры в футбол, волейбол, баскетбол и зону для турников и тренажеров (зона воркаут).

8. ОСВЕЩЕНИЕ

8.1. Производится демонтаж опоры освещения рядом с фонтаном в доме 6

8.2. Предусмотреть установки низких опор освещения (4 м) в количестве не менее 60 штук на внутреннюю территорию дворов обоих домов в соответствии с генпланом.

9. МАФ

9.1. Сохранить исторические скамьи вокруг фонтанов.

9.2. Предусмотреть качели-диваны в мини-площадях возле некоторых подъездов и возле фонтана в соответствии со схемой.

9.3. Предусмотреть вазоны разнообразных размеров в классической стилистике в соответствии с генпланом.

9.4. Предусмотреть специальные места с кормушками для птиц в обоих дворах.

9.5. Предусмотреть артобъекты в зоне ландшафтного парка в доме 6 и с внешней стороны корпуса 4 дома 4 в зоне тенивыносливых цветников.

10. ФОНТАНЫ

10.1. Предусмотреть проект рециркуляции воды в фонтане дома 4.

10.2. Спроектировать центр и украшения в фонтанах обоих домов в виде чаш, классического дизайна, выполненных из красного гранита, индивидуальных для каждого двора.

2.3. Произвести демонтаж «каменной горки», находящейся в центре фонтана в доме 6 и металлической ярусной конструкции в центре фонтана дома 4, заменив их на новые гранитные чаши, п.10.2.

11. ПАРКОВКА

11.1 Границы парковки остаются неизменными, количество машиномест не должно уменьшаться

11.2. Рассмотреть возможность более компактного расположения автомобилей.

11.3. По всему периметру огороженной парковки в доме 4 посадить плющ «девичий виноград».

12. МАРШРУТ ДЛЯ ВЫГУЛА СОБАК

12.1. Предусмотреть шаговую тропу для выгула собак в обоих дворах в соответствии с Планом.

12.2. На протяжении тропы предусмотреть урны для отходов собак и диспенсеры с оборудованием за уборкой фекалий.

Приложение 3 к Итогам Конкурса идей для подготовки проектирования благоустройства дворовых территорий Гагаринского района, осуществляемого за счет средств стимулирования управы Гагаринского района города Москвы или в рамках мероприятий по дополнительному социально-экономическому развитию районов города Москвы

Эскиз планировочного решения благоустройства
дворовой территории по адресу

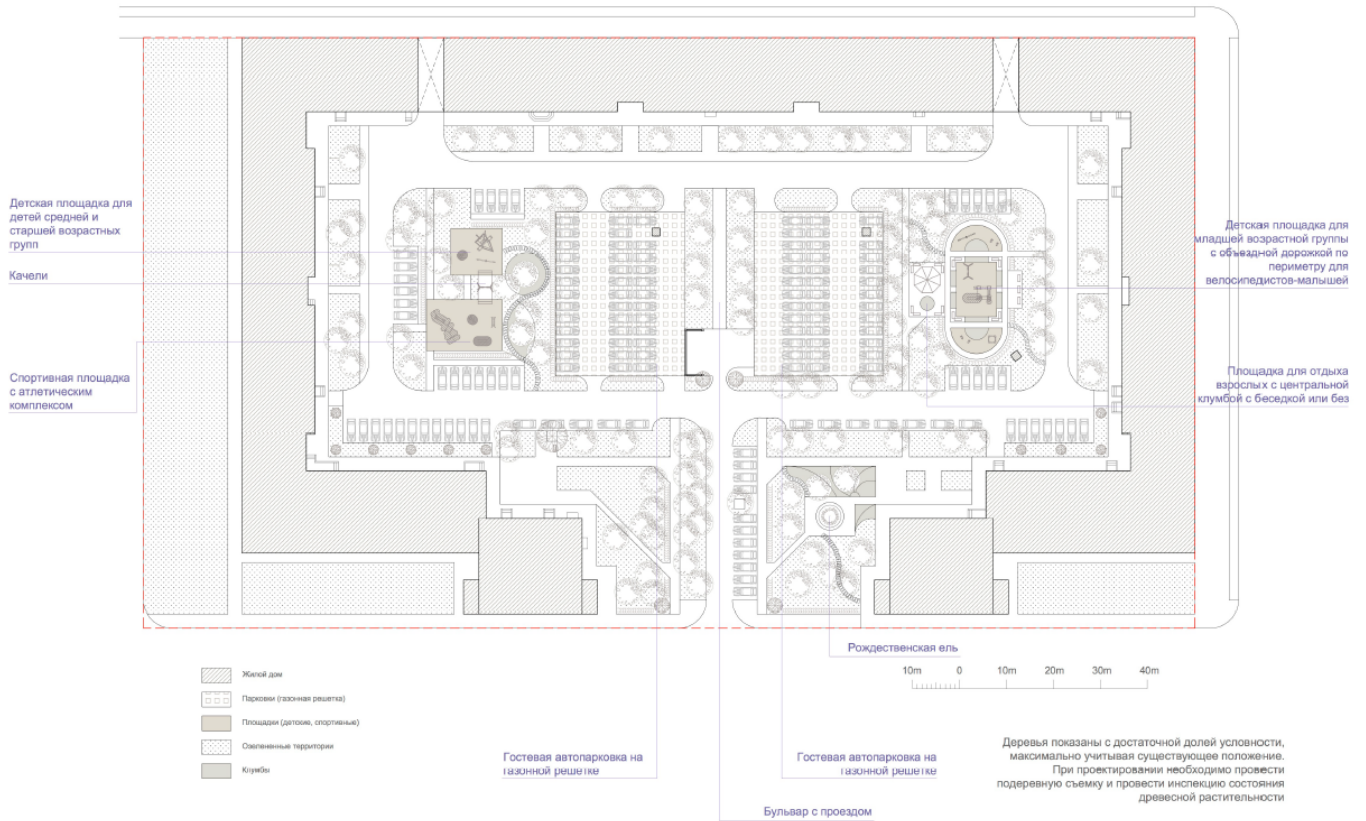
Университетский пр-кт., д. 9,

выбранный по результатам Конкурса идей

и

дополнительные требования к техническому заданию
на разработку ПСД.

Предложение по благоустройству дворовой территории по адресу:
Москва, Университетский пр-т, д.9



ПОЯСНИТЕЛЬНАЯ ЗАПИСКА

к предложению по комплексному благоустройству дворовой территории по адресу:

Москва, Университетский пр-т., д.9

АНАЛИЗ СУЩЕСТВУЮЩЕГО ПОЛОЖЕНИЯ

Плюсы:

- Расположение дома в непосредственной близости к обширным территориям парков и скверов (парк 40-летия ВЛКСМ, Дворец пионеров на Воробьевых горах, аллея Университетского проспекта). Существуют альтернативные возможности для разнообразного отдыха на свежем воздухе для детей и взрослых.
- Ясно очерченная замкнутая конфигурация двора, позволяющая добиваться приватности территории.
- Сохранившиеся довольно крупные участки озелененной территории.

Минусы:

- Большое количество автомобилей, паркующихся во дворе. Вырезы-карманы под парковки, разрушающие общую планировку и изначальные границы озелененной территории, создающие ощущение беспорядка.
- Состояние деревьев и всей озелененной территории. Не произведенное вовремя прореживание и отсутствие работ (или неграмотные работы) по кронированию привели к вытягиванию деревьев, потере их эстетического вида, угнетению другой растительности. В результате произошло чрезмерное затенение отдельных участков с практически полным отсутствием яркости.
- При общей замкнутости двора, общее ощущение хаоса и отсутствия частных уютных мест.
- Открывающаяся перспектива главного входа с осью, на которой просматривается площадка ТБО и хаотичные места под авто. В результате, главная «улица» двора, делящая его на две половины, выглядит очень непривлекательно.

ПРЕДЛОЖЕНИЯ

Перед началом проектирования, провести детальное изучение состояния древесной растительности. Проект выполнять исключительно с учетом полученных результатов о сохраняемых деревьях и их привязкой к местности (подеревной съемкой).

С учетом плюсов и минусов существующего положения, на основании анкеты, составленной жителями, и их пожеланий, предлагается привнести следующие корректировки/изменения.

Общая концепция.

Создание более камерного пространства с частными зонами и делением по разным видам активности с целью достижения домашней, уютной и комфортной атмосферы для всех возрастов.

Применяются общие приемы для всего двора:

- а. После полученных данных обследования древесной растительности проводится компенсация необходимых посадок (лип), кронирование здоровых существующих деревьев и санитарная вырубка больных и сорных деревьев;

- b. упорядочивается парковочное пространство, производится разметка всех парковочных мест;
- c. в необходимых местах создаются дополнительные тротуары комфортной ширины;
- d. в двух внутренних углах двора создаются мини палисадники, отделяющие паркующиеся автомобили от подъездов;
- e. подсаживаются кустарниковые изгороди для понятного и естественного выделения зон, создания ярусности растительности;
- f. устанавливаются дополнительные фонари, несущие не только функциональную, но и эстетическую нагрузку, создается в т.ч. ландшафтное освещение;
- g. прокладываются тропинки из шаговых плит изогнутой формы для лучшей связности и улучшения эстетики пространства;
- h. устанавливаются дополнительные скамейки;
- i. ландшафтного озеленения: в местах лысой земли подсаживается газонная трава или неприхотливые почвопокровные растения, в зонах примыкания к мощеным площадкам, тротуарам, подъездам, в местах небольших палисадников высаживаются более доминантные многолетники и невысокие кустарники различных сортов в зависимости от освещенности.

Выделяются 5 основных зон, подвергаемых корректировкам.

Зоны.

1. Зона входа «театр начинается с вешалки»

Устроить более презентабельный вход. Для этого вдоль 2-х озелененных участков высадить кустарниковые изгороди, фланкированные двумя более крупными кустарниками или небольшими структурными деревьями-акцентами (цветущими или имеющими правильную геометрическую форму). Устроить тротуары необходимой ширины, со сдвижкой вглубь от проезда, с учетом существующих деревьев. Вдоль тротуаров установить фонари необходимой комфортной высоты под кроной деревьев. Высадить кустарниковую изгородь вдоль тротуаров, создавая дополнительную ярусность и приватность. Уже существующую мощеную площадку использовать для размещения рождественской елки невысокого сорта. Прилегающую территорию отвести под клумбы с многолетниками (хосты, папоротники, герань, луковичные), можно предоставить возможность жителям высаживать самим цветочные культуры (при желании). Установить ландшафтные светильники. На левом участке с учетом его большей затененности, посадить теневыносливые многолетники в местах примыканий к тротуарам и мощеным площадкам. На образовавшихся выделенных палисадниках рядом с существующими деревьями для создания дополнительной ярусности и большего разнообразия флоры, посадить многолетники и низкие кустарники.

2. Ось «пассаж»

Существующая ось исторически делила двор на две половины. С учетом пожелания жителей оставить площадку ТБО на прежнем месте, предлагается оставшийся отрезок превратить в бульвар. Между деревьями посадить низкорослые кустарники и многолетники. Установить фонари необходимой комфортной высоты под кроной деревьев. При желании можно дополнительно установить пару пергол с вьющимися неприхотливыми растениями, типа девичьего винограда. Зону площадки ТБО отгородить от сквозного просмотра кустарниковой изгородью.

3. Парковки

Один из самых сложных и важных вопросов. Для упорядочивания парковочного пространства предлагается:

- скорректировать конфигурацию 2-х существующих площадок, расположенных в центре двора, сделать их симметричными. Исходя из сохраняющихся деревьев, раздвинуть границы этих парковок с целью создания большего числа мест с возможностью трехрядной организованной парковки. Внутренние парковки возможно замостить газонной решеткой. При этом убрать неопрятные карманы под парковки, особенно расположенные на внешних углах озелененных территорий, распечатав асфальт и объединив с существующими участками зелени. По периметру эти две главные парковки обсадить кустарниковыми изгородями;
- минимизировать ширину нижнего проезда с ~7.8 м до ~5.8 м. Это необходимо сделать для недопущения дополнительной хаотичной парковки. Высвободившаяся 2-метровая ширина позволит создать два дополнительных палисадника в районе двух внутренних углов дома, отделив зоны подъездов от паркующихся автомобилей, убрать неопрятные выгрызы-карманы, сохранив при этом парковочные места вдоль фасада;

4. Детский отдых и площадка для тихого отдыха (правая половина двора)

Площадка овальной формы в правой части двора, используемая в качестве детской, сохраняет свою функцию – для детей младшей возрастной группы. По периметру площадки предлагается создать кольцо для возможности использования детьми-дошкольниками на самокатах и велосипедах. В центральной части предлагается разместить детский городок, качели, а в полукружьях – качалки, балансиры и песочницу. Рядом расположить небольшие зеленые участки (газон, почвопокровные многолетники). Слева, между детской площадкой и пешеходной дорожкой разместить площадку тихого отдыха со скамейками, небольшой клумбой и возможностью установки беседки или навеса (при желании). Для придания уюта всей площадке и для борьбы со сквозняками по периметру ее необходимо обсадить живой изгородью. По сторонам пешеходных дорожек на лысых участках высаживаются неприхотливые многолетники, в т.ч. почвопокровные.

5. Детский отдых и спорт (левая половина двора)

Две площадки в левой половине двора. Предлагается использовать более правильные геометрические формы – квадрат\прямоугольник. С учетом освещенности, целесообразно сдвинуть детскую площадку правее. Оснащение площадки предусматривает использование средней и старшей возрастными группами. Спортивную площадку, с учетом зон безопасности вокруг снарядов и тренажеров, лучше расширить. Имеющиеся вблизи парковки необходимо отгородить кустарниковой изгородью. Между двумя площадками – установить качели. Для лучшей связности прокладывается дополнительная тропинка криволинейной формы из шаговых плит, по сторонам от которой на лысых участках высаживаются неприхотливые многолетники, в т.ч. почвопокровные, а также подсаживаются цветущие луковичные.

**ДОПОЛНИТЕЛЬНЫЕ ТРЕБОВАНИЯ
К ТЕХНИЧЕСКОМУ ЗАДАНИЮ НА РАЗРАБОТКУ ПСД БЛАГОУСТРОЙСТВА
ДВОРОВОЙ ТЕРРИТОРИИ ПО АДРЕСУ: УНИВЕРСИТЕТСКИЙ ПРОСПЕКТ, 9**

В качестве исходной документации проектировщику предоставляются представленные выше графические и текстовые материалы эскиза планировочного решения, выбранного по результатам Конкурса идей. В текстовую часть Технического задания на проектирование в дополнение к общим требованиям рекомендуется включить следующие дополнительные требования (в качестве приложения).

1. ЗОНИРОВАНИЕ

1.1 Зонирование дворовой территории осуществить в соответствии с прилагаемым эскизом планировочного решения, который предполагает сохранение всех основных существующих зон двора: зоны детских площадок для младшей возрастной группы (северо-восточная часть двора), зоны физкультурной площадки и детской площадки для старшей возрастной группы (юго-западная часть двора), парковой зоны при въезде, а также зоны внутридворовых проездов, тротуаров и парковочных площадок. Предусмотреть создание зоны площадки для отдыха взрослых в северо-восточной части благоустраиваемой территории, а также дополнение парковой зоны центральной аллеей, формируемой за счет смещения существующих парковочных площадок. Изменения границ существующих зон осуществить в соответствии с эскизом планировочного решения.

2. ДЕМОНТАЖ

2.1 Предусмотреть демонтаж части парковочных площадок, расположенных вдоль центрального проезда, демонтаж двухметровой полосы асфальто-бетонного покрытия внутридворовых проездов, расположенных вдоль северо-восточного и юго-западного дворовых фасадов здания, прочие работы по демонтажу, необходимые в соответствии с эскизом планировочного решения. Также запланировать демонтаж высоких опор освещения вне зоны тротуаров, внутридворовых проездов и парковочных площадок.

3. ОЗЕЛЕНЕНИЕ

3.1. Обеспечить сохранение существующей древесной растительности за исключением больных, аварийных и сорных деревьев, осуществить посадки крупномерных саженцев на месте выпавших. При необходимости предусмотреть работы по санитарной обрезке и кронированию деревьев.

3.2. Запланировать аллею-бульвар вдоль центрального дворового проезда в соответствии с эскизом планировочного решения. В образовавшихся палисадниках предусмотреть высадки крупномерных саженцев деревьев, а также низкорослых кустарников и многолетников.

3.3. Предусмотреть создание кустарниковых изгородей в месте примыкания озелененных участков, расположенных у центрального въезда во двор, и внутриквартального проезда. Фланкировать изгородь в зоне въезда двумя более

крупными декоративноцветущими кустарниками или невысокими деревьями правильной геометрической формы.

3.4 Площадку ТБО, а также места движения и стоянки автомобилей отгородить от парковой зоны и зон детских/физкультурных/взрослых площадок кустарниковой изгородью в соответствии с эскизом планировочного решения.

3.5. На существующей мощеной площадке в парковой зоне при въезде высадить невысокую ель по согласованию с рабочей группой жителей.

3.6. Разбить цветники с тенелюбивыми травянистыми растениями (хостами, журавельником, папоротниками или аналог.) и луковичными на прилегающей к площадке территории. Рассмотреть возможность отведения части цветника для самостоятельной высадки растений жителями дома.

3.7. На оставшийся территории двух парковых зон при въезде обеспечить дополнительные высадки низкорослых теневыносливых кустарников и многолетников для создания ярусности.

3.8. Запланировать покрытие почвопокровными кустарниками и многолетникам (стефанандра, живучка ползучая, журавельник, сныть пестролистная или аналог.) всех открытых участков земли. На солнечных участках рассмотреть возможность создания разнотравья.

3.9. Вдоль сесеверо-восточного и юго-западного дворовых фасадов здания разбить палисадники в соответствии с эскизом планировочного решения.

3.10. Предусмотреть создание кустарниковой изгороди вокруг овальной детской площадки, расположенной в северо-восточной части двора. На внутренних участках площадки запланировать зоны газона и/или почвопокровных многолетников в соответствии с эскизом планировочного решения.

3.11. В зоне планируемой площадки для отдыха взрослых разбить небольшой цветник.

3.12. В дополнение к почвопокровной растительности, рассмотреть возможность высадки луковичных растений вдоль дорожки из шаговых плит в юго-западной части двора, прилегающей к физкультурной и детской площадкам.

4. ПОКРЫТИЯ, ДОРОЖНО-ТРОПИНОЧНАЯ СЕТЬ

4.1. Предусмотреть сохранение сложившейся структуры дорожно-тропиночной сети в соответствии с эскизом планировочного решения.

4.2. Запланировать покрытие нешироких дорожек в зоне детских и физкультурных площадок, площадок для отдыха, а также в парковой зоне из гладкой клинкерной или бетонной брусчатки и/или асфальта (по согласованию с жителями).

4.3. Вокруг овальной детской площадки предусмотреть создание кольцевой дорожки, предназначенной для катания детей-дошкольников на самокатах и велосипедах.

4.4. Покрытие детских площадок запланировать из резиновых плит неярких тонов, покрытие спортивной площадки - также из резиновых плит или каменной крошки.

4.5. Предусмотреть мощение площадки для отдыха взрослых крупноразмерной бетонной или каменной плиткой преимущественно светлых тонов.

4.6. Разместить новые дорожки в соответствии с эскизом планировочного решения. Предусмотреть исполнение небольших дорожек/тропинок из каменных/бетонных шаговых плит с заполнением промежутков каменной крошкой.

4.7. Рассмотреть возможность создания дополнительных тротуаров комфортной ширины в местах, предусмотренных эскизом планировочного решения. Тротуары, расположенные вдоль центрального въезда во двор сдвинуть вглубь от проезда. По согласованию с жителями тротуары и отмостки выполнить из материалов, идентичных покрытиям дорожек.

5. ДЕТСКИЕ ПЛОЩАДКИ

5.1. На благоустраиваемой территории предусмотреть сохранение двух детских площадок: одной для детей младшей возрастной группы (в северо-восточной части двора) и одной для детей старшей возрастной группы (в юго-западной части двора). Разместить площадки в соответствии с эскизом планировочного решения.

5.2. Площадку для младшей возрастной группы запланировать в форме овала; по центру разместить детский городок, а на внешней стороне полукружий - качалки балансиры и песочницы в соответствии с эскизом планировочного решения. Небольшие участки полукружий отвести под высадки многолетников и/или почвопокровных кустарников в соответствии с пунктом 3.10. Предусмотреть размещение скамеек на территории площадки.

5.3. Площадку для старшей возрастной группы выполнить в форме квадрата или прямоугольника, предусмотрев ее расширение и сдвигание вправо относительно существующего положения (с учетом лучшей освещенности). Оснастить площадку различными МАФами и/или детским городком для детей постарше. Рассмотреть возможность размещения сеток, канатов для лазания.

5.4. Между площадкой для старшей возрастной группы и физкультурной площадкой запланировать размещение качелей.

5.5. Детские площадки должны быть выполнены из природных материалов (дерево, металл, канаты) серии ЭКО, природных естественных цветов.

6. ПЛОЩАДКА ДЛЯ ОТДЫХА

6.1. Запланировать площадку для отдыха на участке между парковочной площадкой и детской площадкой в северо-восточной части двора в соответствии с эскизом планировочного решения. Предусмотреть создание небольшого цветника и установку скамеек (со столами или без) для отдыха. По согласованию с жителями рассмотреть возможность размещения в зоне площадки полуоткрытой деревянной беседки или навеса.

7. ФИЗКУЛЬТУРНЫЕ (СПОРТИВНЫЕ) ПЛОЩАДКИ

7.1. Физкультурную площадку разместить в соответствии с эскизом планировочного решения. Предусмотреть ее расширение относительно существующих габаритов.

7.2. Оборудовать площадку элементами воркаута и тренажерами для разных возрастных групп. Рассмотреть возможность сохранения части зон свободными от МАФ (для выполнения разминки).

7.3. Запланировать по краям площадки несколько скамеек для отдыха.

9. ОСВЕЩЕНИЕ

9.1. Произвести демонтаж высоких опор освещения вне зоны тротуаров, внутридворовых проездов и парковочных площадок. Рассмотреть возможность замены сохраняемых опор на современные.

9.2. Предусмотреть установку разновысотных парковых фонарей/светильников (но не более 3500 мм) в парковой зоне, зонах детских, физкультурных и взрослых площадок с целью создания комфортного, мягкого и не излишнего освещения в вечерние и ночные часы. Предложить варианты ландшафтного освещения.

9.3. Обязательно запланировать установку невысоких парковых фонарей вдоль тротуаров в зоне въезда и вдоль центральной аллеи-бульвара.

10. МАФ

10.1. Запроектировать скамейки и урны с размещением вдоль дорожно-тропиночной сети, но не на ней. Предусмотреть установку скамеек на покрытие из каменной крошки.

10.2. Также разместить скамейки по периметру площадки для отдыха, на детских площадках, в зоне физкультурной площадки и у входных групп подъездов, в том числе в соответствии с эскизом планировочного решения.

10.3. По согласованию с жителями рассмотреть возможность размещения деревянной беседки или навеса на площадке для тихого отдыха, а также установки нескольких пергол для неприхотливых вьющихся растений на центральной аллее-бульваре.

10. ПЛОЩАДКА ТБО

10.1. Сохранить расположение площадки ТБО на 5 контейнеров в соответствии с эскизом планировочного решения. Разместить контейнеры для отдельного сбора мусора.

10.2. Предусмотреть размещение прозрачного сетчатого ограждения по периметру площадки и строительство навеса над контейнерами.

10.3. Рассмотреть возможность высадки кустарниковой изгороди по периметру ограждения.

11. ПАРКОВКА

11.1 Демонтировать часть существующей парковочной площадки, расположенной вдоль центрального дворового проезда.

11.2. Расширить и скорректировать конфигурацию двух парковочных площадок, расположенных по сторонам центрального проезда, в соответствии с эскизом планировочного решения. Обеспечить симметричность площадок. Выполнить парковочные площадки из бетонной газонной решетки.

11.3. Убрать часть существующих неопрятных парковочных карманов-выгрызов, расположенных между деревьями. Запланировать новые повышенные парковочные карманы и реконструировать существующие в соответствии с эскизом планировочного решения, обеспечив сохранение парковочных мест вдоль фасадов. По согласованию с жителями выполнить повышенные парковочные карманы из бетонной брусчатки.

11.4. Обеспечить разметку машиномест путем включения элементов мощения отличных оттенков.